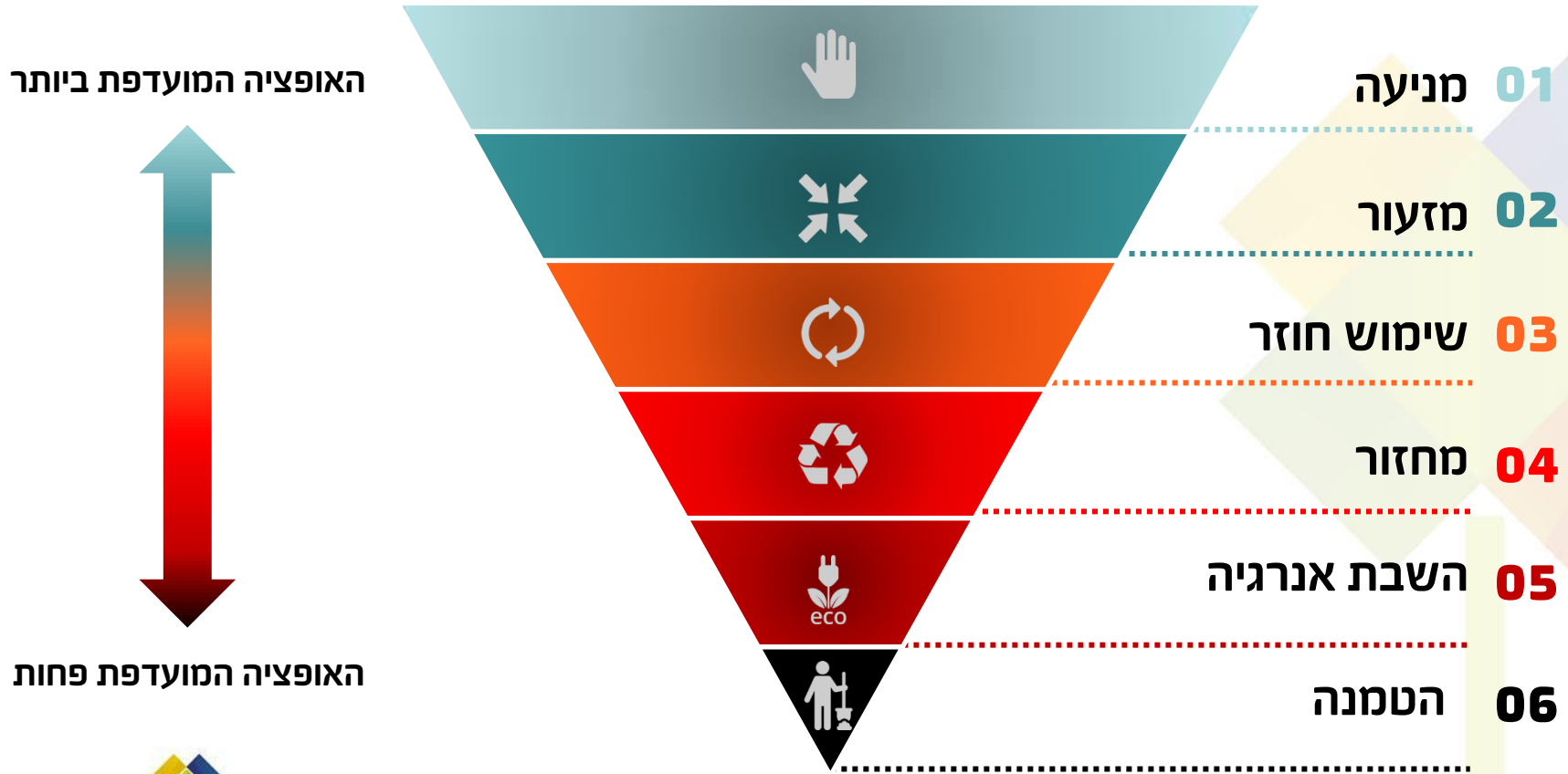

כנס יועצים סביבתיים לנושא מודל תגמול בתי עסק

סדרי עדיפויות לטיפול בפסולת



חוק האריזות

החוק להסדרת הטיפול באריזות התשע"א - 2011 (חוק האריזות) קובע הסדרים לעניין ייצור אריזות וטיפול בפסולת אריזות, שנועדו לצמצם את כמות פסולת האריזות, למנוע את הטמנתה ולעודד שימוש חוזר באריזות, לשם הקטנת ההשפעה השלילית הסביבתית של אריזות ופסולת אריזות.

הסמכת השר לקבוע הסדרים לעניין אמצעי הפחתה במקור



EPR (Extended Producer Responsibility) - אחריות יצרן מורחבת

הטלת אחריות מורחבת על יצרנים/יבואנים של מוצרים ארוזים ועל יצרנים/יבואנים של אריזות שירות בכל הנוגע לסימון האריזות ולביצוע מחזור מוכר של פסולת האריזות הנובעת מהן



הטלת אחריות על **אחראים לפינוי פסולת** לקבוע הסדרים לעניין הפרדה של פסולת אריזות ולעניין איסוף ופינוי של פסולת אריזות, וקביעת איסור על השלכת פסולת אריזות ועל איסוף או פינוי של פסולת אריזות שלא על פי ההסדרים האמורים



קביעת איסור הטמנה של פסולת אריזות



מי אנחנו?

סרט תמיר



כללי: רשויות מקומיות בהסכם להפרדת פסולת

214 מתוך 256

132

רשויות בהסדר זרמים ייעודיים

16

רשויות בהסדר רטוב-יבש

66

רשויות בהסדר פח כתום

הסדרי הפרדת פסולת ברשויות המקומיות

"זרמים ייעודיים"

איסוף של פלסטיק,
קרטון, זכוכית ומתכת
במרכזי מחזור

זרם ייעודי שמשוגע ישירות למפעל מחזור
מימון מלא של תמיר, החומר בבעלות תמיר
ומשמשת כחלק מהתשלום לקבלן

"פח כתום"

הסדר להפרדת
אריזות ע"י מיכל ייעודי
בצבע כתום

מימון מלא של תמיר
מיון וכבישה באחריות תמיר
החומר בבעלות תמיר

"רטוב - יבש"

הסדר להפרדת
אריזות מתוך זרם
יבש

מימון תמיר לטון אריזות מחולץ
וממוחזר מהזרם היבש



6,575,475

תושבים ברשויות חתומות עם תמיר

תושבים חשופים לפח כתום

2,338,060

תושבים חשופים לפח כתום ב-45 רשויות



מהי אריזה?

עשויה מנייר/קרטון, זכוכית, פלסטיק מתכת ועץ

חפץ וכל חומר שהוא המשמש או נועד לשמש עטיפה או כלי קיבול למוצר או שנועד לשמש לנשיאת מוצר, להצגתו או להגנה עליו ושמתקיימים לגביו תנאים אלו:

הוא אינו חלק בלתי נפרד מהמוצר ואינו חיוני לצורך השימוש בו

הוא אחד מהבאים:

1. אריזת מכירה



2. אריזה קבוצתית



3. אריזת הובלה



דוגמאות לאריזות

אריזות בזרם הביתי



אריזות בזרם המסחרי



איסוף אריזות מבתי עסק - קבלני האיסוף המורשים

1. אמניר תעשיות מחזור בע"מ
2. נגב אקולוגיה אגש"ח בע"מ
3. גל מחזור בע"מ
4. ק.מ.מ. מפעלי מחזור בע"מ
5. ג.א.ן תברואה בע"מ
6. י.ר.א.ב שירותי נוי (1985 בע"מ)
7. טל-אל איסוף ומחזור בע"מ
8. ש.ח.ף שידורג חומרים בע"מ
9. בוטבול דניאל מיחזור וסחר
10. מימשל חומרים וסחר (תשנ"ג) בע"מ
11. רמנוע שירותים מוניציפליים בע"מ
12. קבוצת י.ע ויד רם לאיכות הסביבה בישראל
2005 בע"מ
13. צבי כהן אקולוגיה בע"מ
14. בוכמן-פדר אריזות בע"מ
15. דניאלי בסביבה בע"מ
16. שאול גואטה בע"מ
17. ו.פי.אם פלסט
18. אקו-וי פתרונות מיחזור בע"מ
19. עמיאש חברה להובלות בע"מ
20. טביב - החברה הארצית לטיפול ופינוי פסולת רעילה בע"מ
21. עומבר הנדסת חומרים וסחר בע"מ
22. עלה שירותי אקולוגיה
23. ק.ב. תעשיות מיחזור בע"מ
24. יורופל מיחזור ח.גלם (2001) בע"מ
25. מנג סחר

לאן מפרידים את הפסולת?



מיחזורית לבקבוקים

• בקבוקי משקה מפלסטיק • בקבוקי נוזל מפלסטיק עם פקק • וכדומה

ניתן להשליך גם כאן מיכלי נוזל ריקים בעלי פקק



מיכל למחזור נייר וקרטון דק

• עיתונים • ניירות • אריזות קרטון ביתיות (פיצה, קופסאות דגני בוקר ועוד) • קרטוני ביצים • קרטונים דקים • וכדומה

קרטונים גדולים למתקן הקרטון



מיכל סגול לזכוכית

• בקבוקי שמן זית • צנצנות קפה • צנצנות דבש/ריבה • בקבוקי בושם • וכדומה

אריזות ריקות וללא מכסים



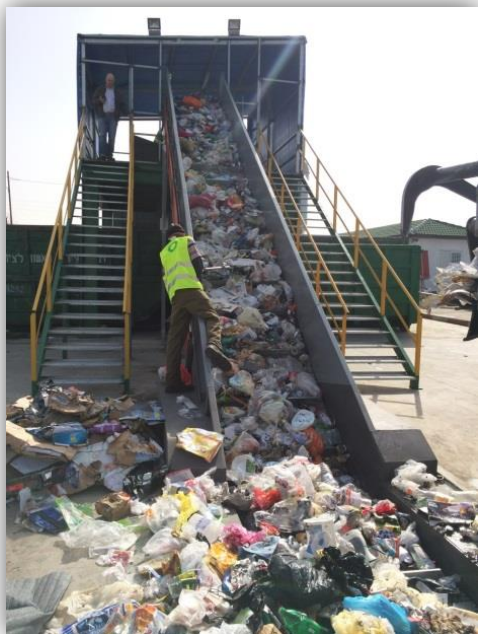
פח כתום לאריזות

• אריזות מזון מפלסטיק • קופסאות שימורים • שקיות פלסטיק (ניילון) • קרטוני חלב ומשקה • אריזות של מוצרי טיפוח (דיאודורנטים ועוד) • מיכלים של מוצרי ניקיון • וכדומה

אריזות ריקות בלבד

תחנות מיון לפסולת אריזות

בכניסה למרכז המיון:



פסולת נקייה מועברת לקו המיון



שקילת המשאית

קו המיון בתחנות מיון לפסולת אריזות

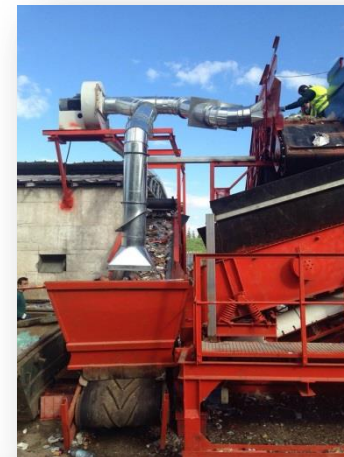
מגנט ענק למתכת



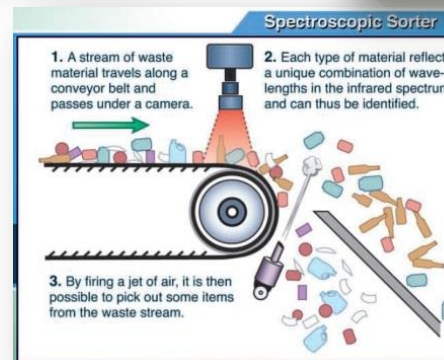
שואב ענק לשקיות הניילון



נפה גדולה לסינון החלקיקים הקטנים



סינון ידני



עיניים אופטיות להפרדת סוגי הפלסטיק

מיון פסולת אריזות מהפח הכתום: זרמים

קרטון



קרטוני משקה



מתכת



בקבוקי PET



שקיות פלסטיק LDPE



פלסטיק קשיח HDPE/PP



זרם נוסף: Mixed Plastic

מיון פסולת אריזות מהפח הכתום: תוצרים

קרטון



קרטוני משקה



מתכת



בקבוקי PET



שקיות פלסטיק LDPE



פלסטיק קשיח HDPE/PP



תוצרי מחזור: פלסטיק



בתי עסק



בתי עסק

- בתי עסק בחוק האריזות ✓
- חובת בתי עסק לטפל בפסולת האריזות ✓
- הקושי במחזור אריזות בבתי עסק ✓
- חשיבות מחזור אריזות בבתי עסק ✓
- שיטת האיסוף מבתי עסק בחוק האריזות: קבלני איסוף מורשים ✓
- מודל התגמול להפרדת פסולת אריזות פלסטיק מבתי עסק ✓

בתי עסק בחוק האריזות



26. איסוף ופינוי פסולת (א) בסעיף זה – אריזות מבית עסק

“בית עסק” – מקום שבמהלך העבודה או העסקים מצטברת בו פסולת אריזות;
“בעל בית עסק” – בעל היתר או רישיון הדרושים לפי כל דין להפעלת בית העסק או לניהולו או לעיסוק בעסק, או מי שמוטלת עליו חובה לקבל היתר או רישיון לשם הפעלה או ניהול כאמור.

(ב) על אף האמור בפרק זה, רשאי בעל בית עסק להתקשר עם גוף מוכר לעניין איסוף ופינוי של פסולת אריזות המצטברת בבית העסק, כולה או חלקה, בהתאם לתנאי ההכרה של אותו גוף מוכר.

*על אף האמור בפרק זה: מתייחס להסדרים שאחראי לפינוי פסולת קבע בתחומו.

חובת בתי עסק לטפל בפסולת האריזות

סעיף 26 לחוק האריזות מחייב את בית העסק
לאסוף ולפנות את פסולת האריזות שהצטברה בחצר בית העסק

כאשר בית עסק מתקשר עם תמיר
תפונה פסולת האריזות של בית העסק על ידי
אחד מקבלני האיסוף המורשים של תמיר

בעצם כך בית עסק עומד בחובתו החוקית וסוגר את המעגל

התקשרות בית העסק עם קבלן איסוף מורשה על פי בחירתו ובהתאם לתנאים שיסכם בית העסק עם
קבלן האיסוף המורשה בלבד. תמיר לא תשלם עבור איסוף פסולת האריזות מבית העסק

למה חשוב למחזר אריזות בבתי עסק?

עמידה בחוק

התקשר עם גוף מוכר ופנה את פסולת האריזות באמצעות קבלן איסוף מורשה. זוהי דרך יעילה ומשתלמת להבטיח שבית העסק שלך יעמוד בדרישות חוק האריזות.

חיסכון בעלויות טיפול בפסולת

בעולם התעשייתי, רוב הפסולת המצטברת בחצר בית העסק היא פסולת יבשה בעלת נפח גדול הגורר עלויות גבוהות של פינוי והטמנה. רוב הנפח של הפסולת היבשה מקורו בפסולת אריזות פלסטיק.

חיסכון במשאבי טבע

הטמנת פסולת היא שיטה מיושנת, מזהמת ובזבזנית! כאשר מטמינים פסולת, משליכים לפח את המשאבים הגלומים בה וגם פוגעים קשות באיכות הסביבה.

טיפול נכון בפסולת של בית העסק
יכול להביא לחסכון של עשרות אלפי שקלים בשנה!

מקרה אמת 1: מפעל גדול בתחומי רשות גדולה

מצב קודם: הוצאות שנתיות של **₪ 97,200** עבור טיפול בפסולת

מפריד קרטון ונייר בלבד. מעביר 18 טון פסולת להטמנה בחודש בשלוש הובלות בשבוע על ידי קבלני אשפה במחיר חודשי של **₪ 8,100** (250 ₪ לטון פסולת מעורבת להטמנה ו - 300 ₪ לכל הובלה)

מצב חדש: מפריד גם אריזות **פלסטיק** דרך קבלן איסוף מורשה

מפריד גם פלסטיק סטרצ' באמצעות מכבש (שהקבלן הציב) ומקבל עבור פלסטיק זה כ-200 ₪ לטון רווח חודשי של **1000 ₪** מעביר להטמנה 13 טון בחודש בהובלה אחת בשבוע = עלות חודשית **₪ 4,450**

הוצאות שנתיות של **₪ 41,400** עבור טיפול בפסולת

חסכון חודשי של 4,650 ₪ (57% חסכון)

חסכון שנתי של 55,800 ₪ באמצעות טיפול נכון בפסולת

מקרה אמת 2: מפעל גדול בתחומי רשות גדולה

מצב קודם: הוצאות שנתיות של **₪267,312** עבור טיפול בפסולת

מעביר 60 טון פסולת מעורבת להטמנה על ידי קבלני אשפה במחיר חודשי של **₪22,276** ב-14 פינויים בחודש

מצב חדש: השקעה בתכנית מחזור והפרדת פסולת דרך קבלן איסוף מורשה

לפני מספר שנים התחילו להשקיע במחזור ובהפרדה, היום מטמינים 35 טון בחודש (3 פינויים) וכ- 25 טון מועבר למחזור, במחיר של **₪10,000** לחודש

בנוסף המפעל מוכר קרטון ופלסטיק למחזור:
כ-4 טון פלסטיק בשווי של 500 ₪ לטון = **₪2,000** בחודש
21 טון קרטון בשווי של 75 ₪ לטון = **₪1,575** בחודש

הוצאות שנתיות של **₪77,100** עבור טיפול בפסולת

חסכון חודשי של 15,851 ₪ (71% חסכון)

חסכון שנתי של 190,212 ₪ באמצעות טיפול נכון בפסולת

הקושי במחזור אריזות בבתי עסק

חוסר מודעות מצד בית העסק שניתן לצמצם עלויות בעזרת הפרדת האריזות והעברתן למחזור במקום להטמנה



נפחי ולא משקלי



פסולת אריזות מעורבת: סוגים רבים של אריזות מצטברות בבית העסק ולרוב יש להפרידן לסוגים השונים



זמן = כסף! על מנת להפריד אריזות בבית העסק יש להשקיע זמן וכוח אדם, הרבה בתי עסק לא מעוניינים להשקיע את המאמץ



קבלני איסוף מורשים

על פי המודל הבלגי

תמיר לא מתערבת בתנאים מסחריים בין בתי העסק לקבלני האיסוף

על קבלן האיסוף לעמוד בתנאי סף:

רישיון בית עסק מתאים לתחום פעילותו. ✓

רישיון מוביל ✓

תקן ISO9001 ✓

ניסיון של 3 שנים ✓

קבלני האיסוף המורשים על פי סוג חומר

25 קבלני איסוף

פלסטיק - 19 קבלנים



קרטון - 15 קבלני איסוף



עץ - 9 קבלני איסוף (מתוכם 2 המתמחים במשטחי עץ)



מתכת - 8 קבלני איסוף



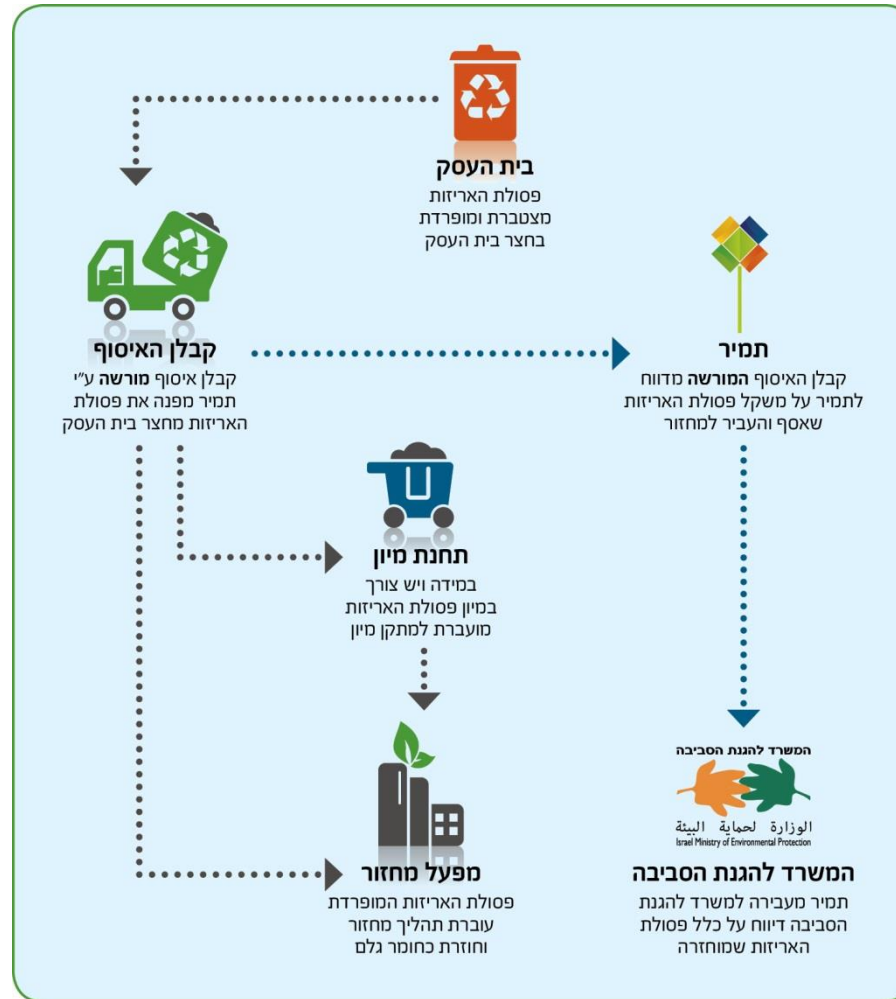
זכוכית - 2 קבלני איסוף



רשימת קבלני האיסוף המורשים

1. אמניר תעשיות מחזור בע"מ
2. נגב אקולוגיה אגש"ח בע"מ
3. גל מחזור בע"מ
4. ק.מ.מ. מפעלי מחזור בע"מ
5. ג.א.ן תברואה בע"מ
6. י.ר.א.ב. שירותי נוי (1985 בע"מ)
7. טל-אל איסוף ומחזור בע"מ
8. ש.ח.ף שידורג חומרים בע"מ
9. בוטבול דניאל מיחזור וסחר
10. מימשל חומרים וסחר (תשנ"ג) בע"מ
11. רמנוע שירותים מוניציפליים בע"מ
12. קבוצת י.ע ויד רם לאיכות הסביבה בישראל
2005 בע"מ
13. צבי כהן אקולוגיה בע"מ
14. בוכמן-פדר אריזות בע"מ
15. דניאלי בסביבה בע"מ
16. שאול גואטה בע"מ
17. ו.פי.אם פלסט
18. אקו -וי פתרונות מיחזור בע"מ
19. עמיאש חברה להובלות בע"מ
20. טביב - החברה הארצית לטיפול ופינוי פסולת רעילה בע"מ
21. עומבר הנדסת חומרים וסחר בע"מ
22. עלה שירותי אקולוגיה
23. ק.ב. תעשיות מיחזור בע"מ
24. יורופל מיחזור ח.גלם (2001) בע"מ
25. מנג סחר

מחזור אריזות בבתי עסק: תרשים זרימה



מודל תגמול כספי - בתי עסק



מודל תגמול כספי - בתי עסק

במאי 2015 תמיר החלה לתגמל בתי עסק שמפרידים את פסולת אריזות הפלסטיק בכלי אצירה יעודי באמצעות קבלן איסוף מורשה.
פסולת האריזות הנאספת מחצר בית העסק תועבר למחזור מוכר ובית העסק ייהנה מתגמול כספי.

הגברת איסוף אריזות הפלסטיק למחזור וקבלת דיווח עליו באמצעות קבלני האיסוף המורשים

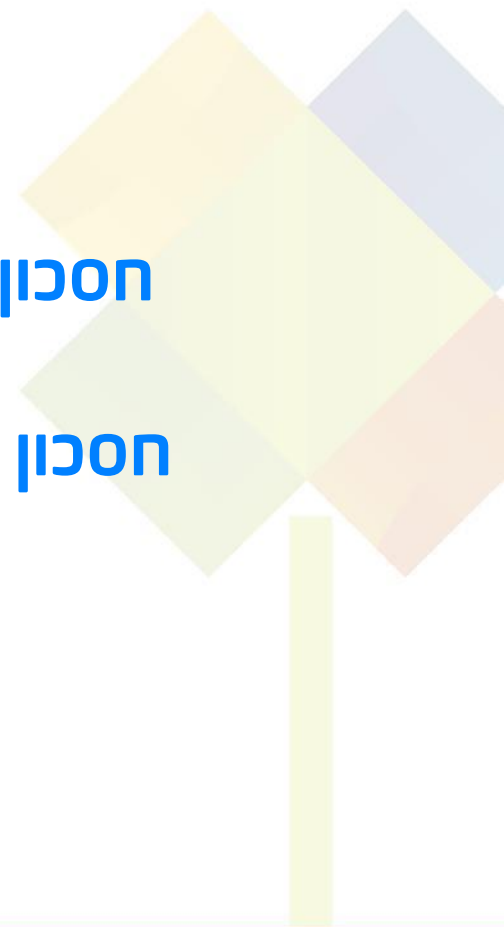
הגברת המודעות לחובת הפרדת פסולת האריזות שהחוק מטיל על בתי עסק והבאה לכך שיותר בתי עסק יעמדו בדרישות החוק

מודל תגמול בתי עסק

בית העסק חוסך פעמיים!

חסכון בעלות שנתית של כלי האצירה הייעודי

חסכון בעלות שנתית של פינוי אשפה מעורבת



התגמולים שבית עסק זכאי לקבל

בית עסק שיפריד את פסולת אריזות **הפלסטיק** שמצטברת בחצר בית העסק ויאסוף אותה בכלי אצירה ייעודי, יהיה זכאי לקבל תמריץ תקופתי עבור השימוש בכלי האצירה:

תגמול חודשי מתמיר	סוג כלי האצירה לאיסוף פסולת אריזות פלסטיק
₪ 25	כלוב
₪ 70	מכולה 4 קוב עד 12 קוב
₪ 115	מכולה 13 קוב עד 20 קוב
₪ 200	מכולה 21 קוב ומעלה
₪ 274	דחסן/מכבש

* המחירים אינם כוללים מע"מ

דוגמה: בית עסק המפריד את פסולת אריזות הפלסטיק באמצעות מכולה של 21 קוב ומעלה, יהיה זכאי לקבל תמריץ של **2400 ₪ + מע"מ** עבור תקופת שימוש של שנה

התנאים לקבלת התגמול

בתי עסק רבים כבר
פועלים בצורה
הזאת היום

1 הפרדת פסולת אריזות הפלסטיק באמצעות כלי אצירה ייעודי

2 פינוי פסולת אריזות פלסטיק זו באמצעות קבלן איסוף מורשה

3 התקשרות עם תאגיד תמיר באמצעות הסכם בית עסק

4 בדיקת זכאות למודל תגמול

5 העברת טופס דיווח חציוני על ידי קבלן האיסוף

הפרדת פסולת אריזות הפלסטיק באמצעות כלי אצירה ייעודי



מכולה פתוחה



כלוב



מכולה סגורה



מכבש



דחסן

התקשרות עם תאגיד תמיר באמצעות הסכם בית עסק

הסכם התקשרות

שנערך ונחתם ב _____ ביום _____ בחודש _____ בשנת _____

בין

_____ ח"פ/ע"מ _____
שכתובתו _____,
טלפון: _____; פקס: _____
(להלן: "בית העסק")

מצד אחד

לבין

ת.מ.י.ר. - תאגיד מיחזור יצרנים בישראל בע"מ (חל"צ) ח"פ 514612811
שכתובתו אריה שנקר 18, הרצליה 46725
טלפון: 09-8800046; פקס: 09-8866053 (להלן: "תמיר")

מצד שני

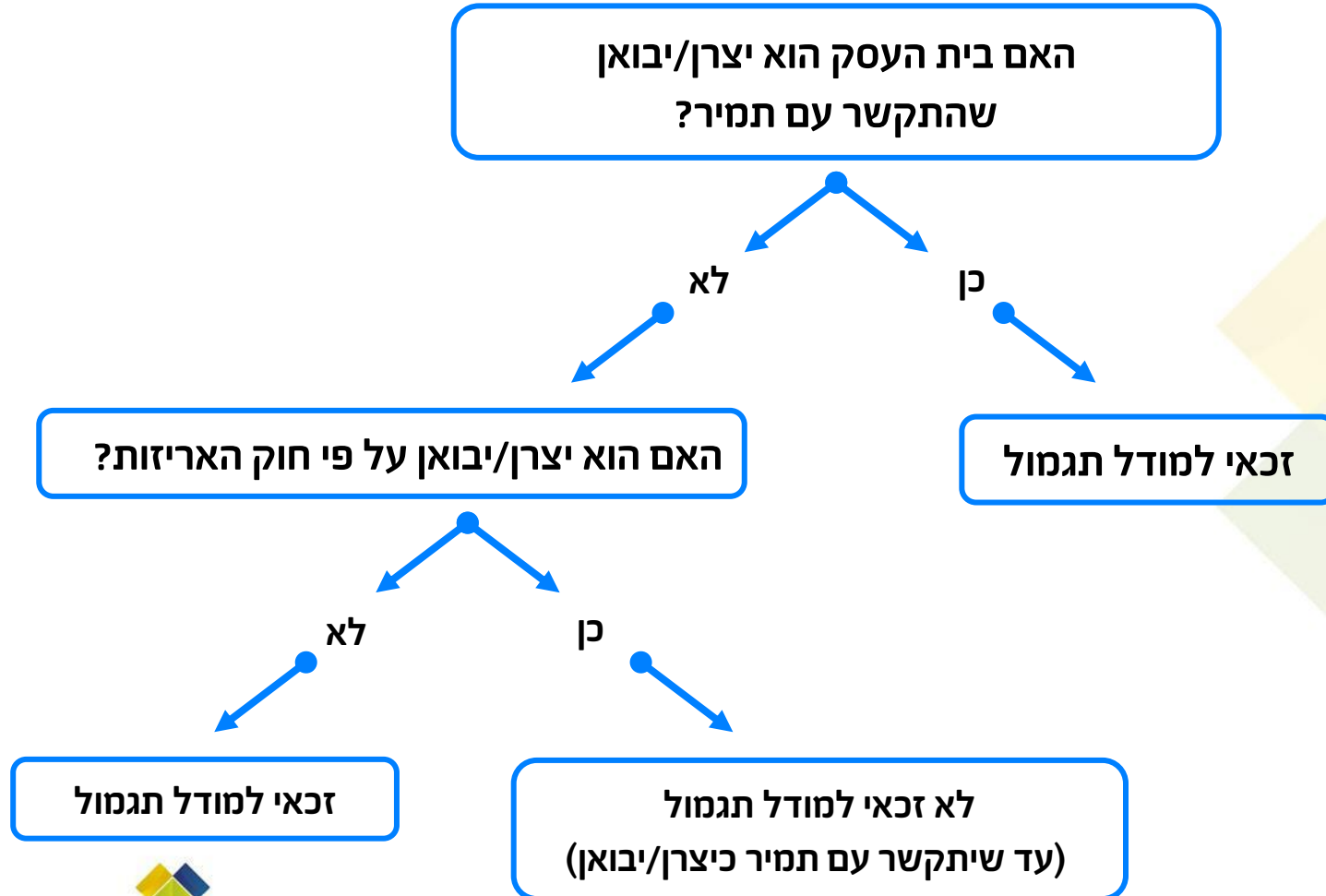
1. יישום הסדרי הפרדה בחצרי בית העסק

1.1. בית העסק יישם בחצרו הסדרי הפרדה לאחד או יותר מסוגי פסולת אריזות הבאים [מחק את המיותר]: נייר וקרטון, פלסטיק, מתכת, זכוכית ועץ באמצעות כלי אצירה ייעודיים לכל אחד מסוגי פסולת האריזות הנ"ל. לחילופין, בית העסק יהיה רשאי ליישם בחצרו הסדר הפרדה לפסולת אריזות מעורבת מסוגים שונים באמצעות מיכל אצירה אחד.

2. התקשרות עם קבלני איסוף מורשים

2.1. לשם ביצוע התחייבויותיו כאמור בסעיף 1.1 לעיל, וכן לשם ביצוע הפינוי של פסולת האריזות מבית העסק, מתחייב בית העסק להתקשר בהסכם עם אחד או יותר מקבלני האיסוף שקיבלו רישיון מתמיר (להלן: "הרישיון"), כפי שיפורטו באתר האינטרנט של תמיר (להלן: "קבלני איסוף מורשים"), על פי בחירתו של בית העסק (להלן: "הסכם עם קבלן איסוף מורשה").

בדיקת זכאות למודל תגמול



טופס דיווח חצי שנתי לבית עסק

(למילוי ע"י קבלן האיסוף)

שם קבלן האיסוף:	מספר חברה / עוסק מורשה של קבלן איסוף:
שם בית העסק:	מספר חברה / עוסק מורשה של בית העסק:
תקופת הדיווח ← חציון 1 / חציון 2	שנת הדיווח:

סה"כ משקל האריזות שנאספה מבית העסק (טון) בתקופת הדיווח:				
קרטון	פלסטיק (כללי)	מתכת	עץ	זכוכית
60	35	4	8	
אנא ציינו את סוג אריזות הפלסטיק הנאספות (יש להקיף בעיגול, ניתן להקיף יותר מאחד): שרינק / ביג בגים / משטחי פלסטיק / חביות פלסטיק / ג'ריקנים / קוביות 1100 / אחר _____				

טבלת דיווח עבור שימוש בכלי אצירה לאיסוף פסולת אריזות פלסטיק בלבד:

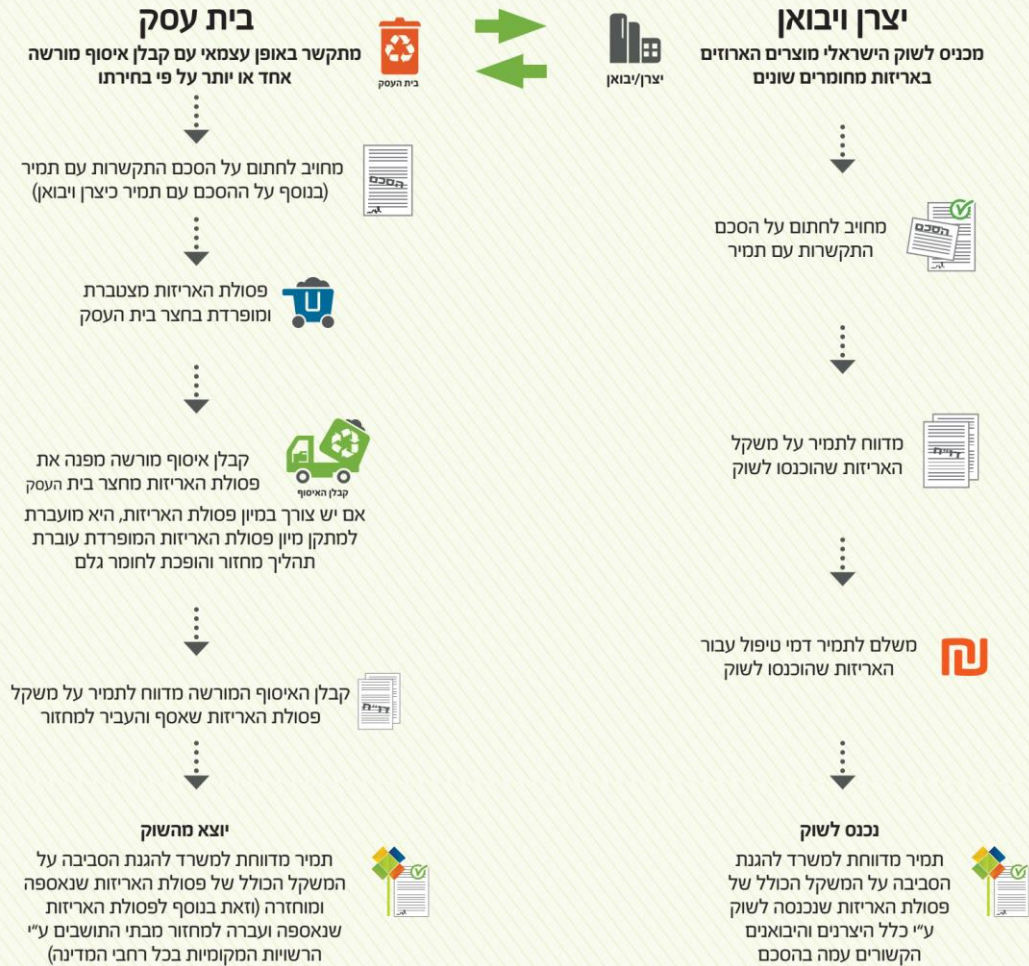
סה"כ כלי אצירה לאיסוף פסולת אריזות פלסטיק בבית העסק (יש להקיף בעיגול): 1 / 2 / 3 / 4 / אחר: _____			
סוג כלי האצירה לאיסוף פסולת אריזות פלסטיק	יש למלא מספר חודשי שימוש בכל שורה עבור כלי אצירה אחד בלבד (למלא מס' מ-1 עד 6)	תגמול חודשי מתמיר עבור כלי האצירה	סה"כ תגמול (לשימוש תמיר בלבד)
כלוב		25 ₪	
מכולה 4 קוב עד 12 קוב		70 ₪	
מכולה 13 קוב עד 20 קוב		115 ₪	
מכולה 21 קוב ומעלה	1 מכולה 6 X חודשים	200 ₪	1,200 ₪
דחסן / מכבש	1 מכבש 6 X חודשים	274 ₪	1,644 ₪
כלי אצירה נוסף:			
כלי אצירה נוסף:			
סה"כ תשלום לבית העסק:			2,844 ₪

*המחירים אינם כוללים מע"מ

תהליך הדיווח



סיכום תהליכי ההתקשרות השונים של בית העסק ושל יצרן ויבואן



יעד המחזור* בחוק האריזות החל משנת 2015: < 60%

פסולת אריזות שנאספה ועברה למחזור מכלל בתי העסק ומכלל הרשויות המקומיות

< 60%

פסולת אריזות שנכנסה לשוק

*קיימים גם יעדים ספציפיים עבור כל חומר אריזה בנפרד

שאלות נפוצות

"מה אני עושה אם הקבלן שלי היום הוא אינו קבלן איסוף מורשה של תמיר?"

במידה והוא עובד כחוק, עומד בדרישות ומעוניין, ניתן להכניסו כקבלן איסוף מורשה. יש להעביר את הפרטים של קבלן האיסוף אל מחלקת בתי עסק בתמיר.

"למה לי לעבוד עם קבלן איסוף מורשה של תמיר?"

1. על פי החוק בית העסק שאינו מפריד את פסולת האריזות על פי ההסדר שקבעה הרשות המקומית, חייב להתקשר עם גוף מוכר - < לעבוד עם קבלני איסוף מורשים.
2. זכאי לקבל את התגמול.

שאלות נפוצות

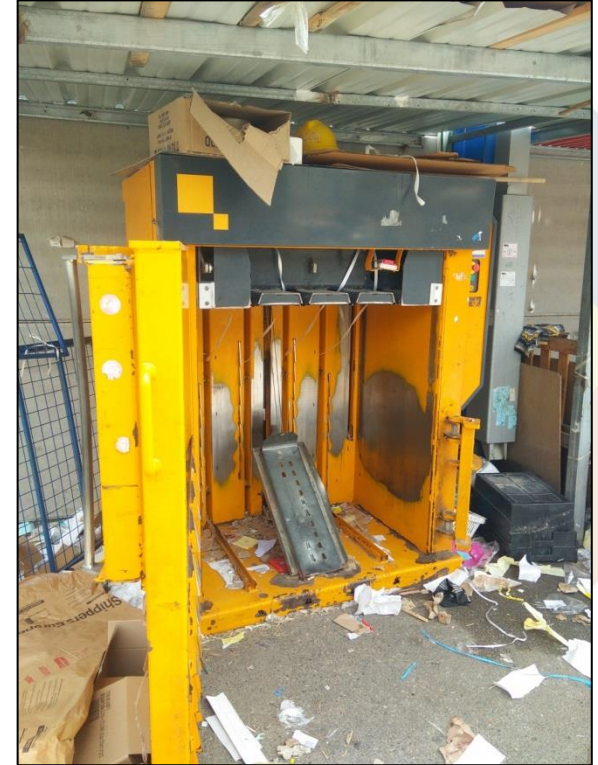
"אני גם יצרן/יבואן וגם בית עסק, למה אני משלם דמי טיפול לתמיר וגם לקבלן האיסוף עבור פינוי פסולת האריזות מחצר בית העסק שלי?"

בחישוב דמי הטיפול בזרם המסחרי אנו לוקחים בחשבון שאת העלות של איסוף האריזות מבית העסק (ככל שקיימת עלות) משלם בית העסק ישירות לקבלן האיסוף ולכן עיקר דמי הטיפול בזרם המסחרי מהווים השתתפות של כל טון מדווח בעלויות הקבועות של תמיר (ניהול, הסברה וצבירה של הון עצמי כמחויב בתנאי ההכרה של תמיר שניתנו על ידי המשרד להגנת הסביבה). בשל כך דמי הטיפול בזרם המסחרי נמוכים יותר מדמי הטיפול בזרם הביתי.

"יש לי אריזות שאין להן פתרון, מה לעשות איתן?"

ניתן להתייעץ עם מחלקת בתי עסק בתמיר בכדי לעזור למצוא פתרון מתאים לאריזות אלו.

תמונות מהשטח



תמונות מהשטח



תמונות מהשטח



סיכום

27. (א) החל ביום ד' בטבת התש"פ (1 בינואר 2020), לא יטמין אדם פסולת אריזות, לרבות פסולת אריזות פסולת אריזות במקום המשמש לפינוי ולסילוק של פסולת.

• חוק האריזות -> גוף מוכר -> תאגיד תמיר

1

• אריזות מהזרם הביתי ומהזרם המסחרי

2

• מהו בית עסק בחוק האריזות וחובותיו

3

• ניהול נכון של פסולת והפרדת פסולת האריזות בבית העסק ע"י קבלני איסוף מורשים של תאגיד תמיר

4

• מודל תגמול בית עסק - עידוד הפרדה של אריזות פלסטיק ואיסופה לטובת מחזור ע"י קבלני איסוף מורשים

5

תודה



דוגמאות

לא בית עסק	בית עסק	
יבואן שמעביר סחורה ישירות למשווק	מפעל, מרלו"ג	יצרן/יבואן
חברת שירותים	אולם אירועים	לא יצרן/יבואן